

Ringvirkninger av GreenScale Tonstad

Rapport nr. 31-2025

SØA

Samfunns-
økonomisk
Analyse

R31-2025
fra Samfunnsøkonomisk Analyse AS

ISBN-nummer: 978-82-8395-275-9
Oppdragsgiver: Greenscale
Tilgjengelighet: Offentlig
Dato for ferdigstilling: 12.12.2025
Forfattere: Vegard S. Flatval, Jørgen Ingerød og Bjørn Gran

Borggata 2B
N-0650 Oslo
Org.nr.: 911 737 752
post@samfunnsokonomisk-analyse.no

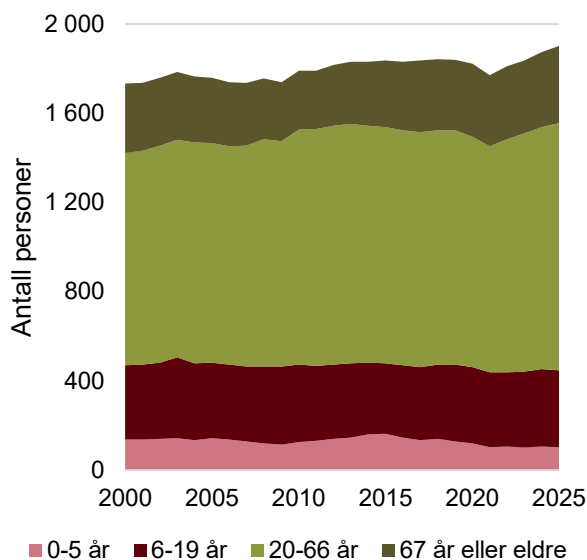
1.1 Potensiale for vekst i Sirdal og regionen

I Norge har folketallet økt med 25 prosent de siste 25 årene. I samme periode har folketallet i Sirdal økt med om lag 10 prosent. Den yrkesaktive befolkningen, 20–66 år, har stått for største delen av veksten i Sirdal. Men dette er i endring. De siste årene er veksten størst blant de som er eldre enn 67 år. Den yngre delen av befolkningen har holdt seg stabilt, mens antallet barn under fem år har gått ned fra 160 i 2015 til omtrent 100 i 2025. Nasjonalt er det en tydelig tendens til at folk flytter mot mer sentrale områder, særlig i og rundt de største byene. På samme måte som i mange andre kommuner kan Sirdal derfor få en aldrende befolkning i årene fremover.

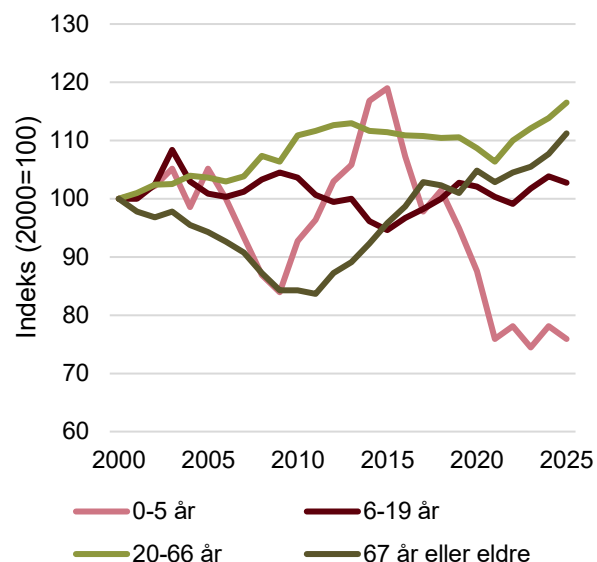
Denne utviklingen kan endres. Sirdal har flotte naturområder, gode tilbud til barn og unge som ønsker å drive idrett og delta i kulturlivet og en kommune som gir gode tilbud innbyggerne. En viktig forutsetning i tillegg er relevante jobbmuligheter. Etableringen av et nytt datasenter utgjør en mulighet for en stor ny arbeidsgiver i kommunen, som gjennom å gi tilgang til mange og interessante jobber kan påvirke befolkningsutviklingen både i Sirdal og i resten av regionen – både i Agder og Rogaland.

Det å fullt ut realisere potensialet i investeringen i et datasenter vil kreve innsats fra kommunen og GreenScale. Det vil også kreve samarbeid med andre i regionen om relevante utdanninger, finne relevante leverandører og tiltrekke arbeidskraft til Sirdal.

Figur A Befolknings sammensetningen i Sirdal, etter aldersgrupper. 2000-2025.



Figur B Befolknings sammensetningen i Sirdal, etter aldersgrupper. 2000-2025.



Kilde: Statistisk sentralbyrå (SSB).

1.2 En av de største investeringene i Agder og Sirdal

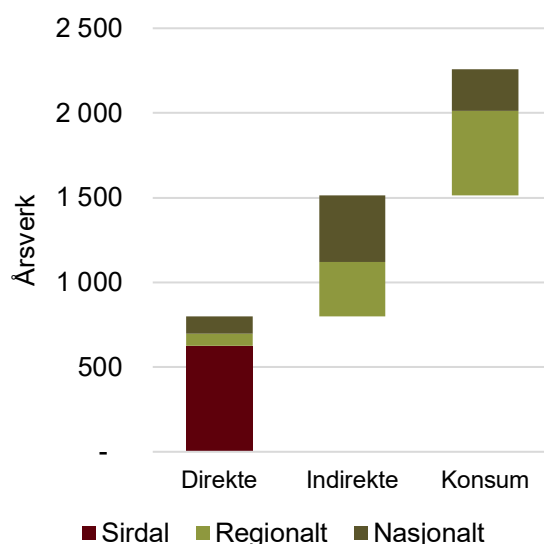
GreenScale har kjøpt et areal på 420 000 kvadratmeter nær Ertsmyra kraftstasjon. På omlag 160 000 kvadratmeter innenfor dette området vil GreenScale over de neste fem årene etablere datasentre i fire bygg, og ta i bruk 300 MW som de fikk reservert i nettet av Statnett i november 2025.

Selskapets investering er på over 30 milliarder kroner hvor om lag 13 milliarder kroner vil være kjøp av bygg- og anleggsarbeider og installasjoner i Sirdal, Agder og Norge. De resterende investeringene er teknisk spesialutstyr fra internasjonale leverandører. Arbeidet med å etablere datasenteret vil gi rundt 630 årsverk i Sirdal, og omtrent 170 årsverk i prosjektledelse, ingeniørarbeid og administrativ støtte i Agder, Rogaland og andre steder i Norge. Dette er kun de direkte virkningene av investeringene og inkluderer ikke ringvirkninger.

De som står for byggingen og deres ansatte er avhengig av varer og tjenester fra andre. Dette er ringvirkninger knyttet til de direkte investeringene og årsverkene som går med på bygge datasenteret. I byggefasen vil de samlede effektene – både direkte og gjennom ringvirkninger – utgjør 2 250 årsverk og 2 700 millioner kroner i verdiskaping per år.

I byggeperioden, og i driften av datasenteret, vil GreenScale være avhengig av leverandører og håndverkere som har bidratt til hyttebygging og etablering av Sirdal og regionen som en attraktiv feriedestinasjon. Med nedgang i hyttebyggingen i regionen og Sirdal, så kan etterspørselen datasenteret har etter denne typen kompetanse bidra svært positivt til en viktig næring i regionen.

Figur C Byggefasen; Ringvirkninger per år og per region, **årsverk**.



Kilde: SØA

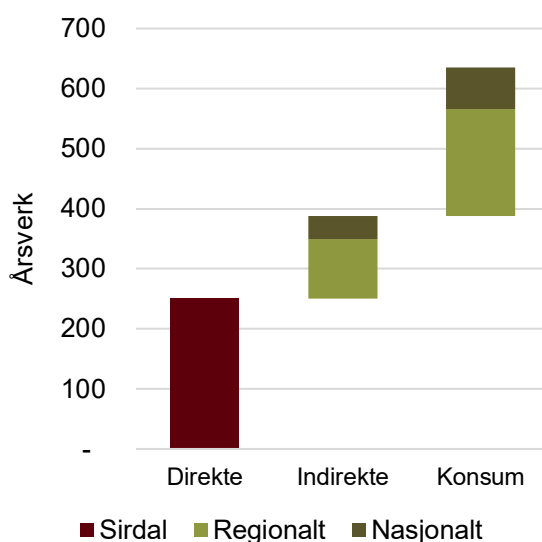
1.3 En stor arbeidsplass med store ringvirkninger

Ved full drift vil GreenScale være den største arbeidsgiveren i privat sektor i Sirdal. Datasenteret vil sysselsette om lag 250 årsverk; dataingeniører, teknikere, driftspersonell, renhold og sikkerhetspersonell. De 250 årsverkene inkluderer personell ansatt av GreenScale sine kunder ved datasenteret. Alle vil jobbe ved datasenteret, og vil derfor bo i Sirdal eller innenfor pendleravstand. GreenScale Tonstad vil også være en av de største arbeidsplassene i privat sektor i hele Agder; færre enn Glencore som har mer enn 500 ansatte, men bare noe færre sysselsatte enn Henning-Olsen (330), Asko Agder (310) og Dyreparken i Kristiansand (310), og flere enn for eksempel Norsk Stål (230), Aludyne (210), Huntonit (180) og Sira-Kvina Kraftselskap (133).

GreenScale vil være avhengig av samspill med mange som vil levere varer og tjenester til drift av senteret. I tillegg vil selskapet være avhengig av et velfungerende lokalsamfunn som kan gi gode hverdager i Sirdal og regionen for ansatte. Varer og tjenester er alt fra frisører og matbutikker til skoler, helse- og velferdstjenester for ansatte og deres familier. Det vil innebære at driften av datasenteret med om lag 250 årsverk vil gi verdiskaping og mange flere ansatte enn det som alene er ansatt ved datasenteret. Totalt vil derfor datasenteret gi 640 årsverk og 1 000 millioner kroner i verdiskaping per år, jf. figur E.

Datasenteret vil være en langsiktig, stedbunden og derfor stabil arbeidsplass i Sirdal og for regionen. Det vil gi grunnlag for befolkningsvekst. Noen vil pendle fra regionen og til Sirdal, og andre fra utenfor regionen til Sirdal. Andre vil flytte til Sirdal eller regionen. Enkelte av tilflytterne vil komme med partnere og barn. Hvor mange som vil velge Sirdal er ikke bare avhengig av GreenScale, men hvordan Sirdal og regionen lykkes med å være attraktiv for nye innbyggere.

Figur E Driftsfasen; Ringvirkninger per år og per region, **årsverk**.



Kilde: SØA

